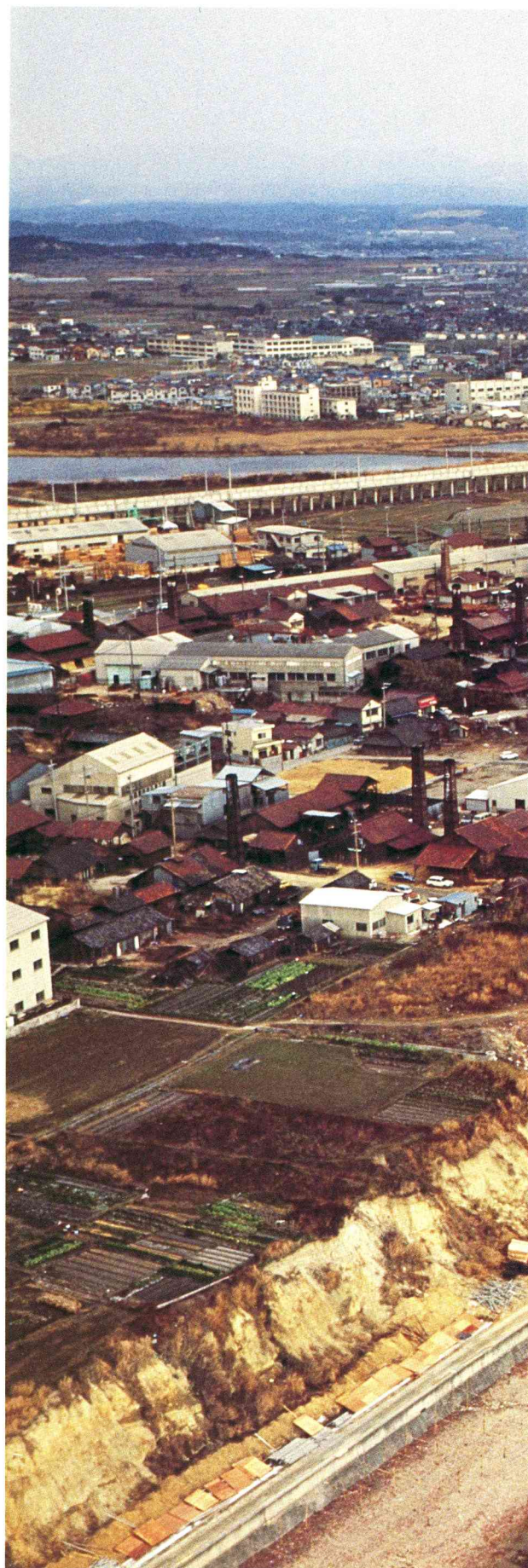


図版1 西八木海岸の航空写真

P1.1

1 : 1985年発掘地点, 2 : 明石人骨発見地点(推定),
3 : 1948年発掘地点

(1973年2月10日, 神戸新聞社撮影)





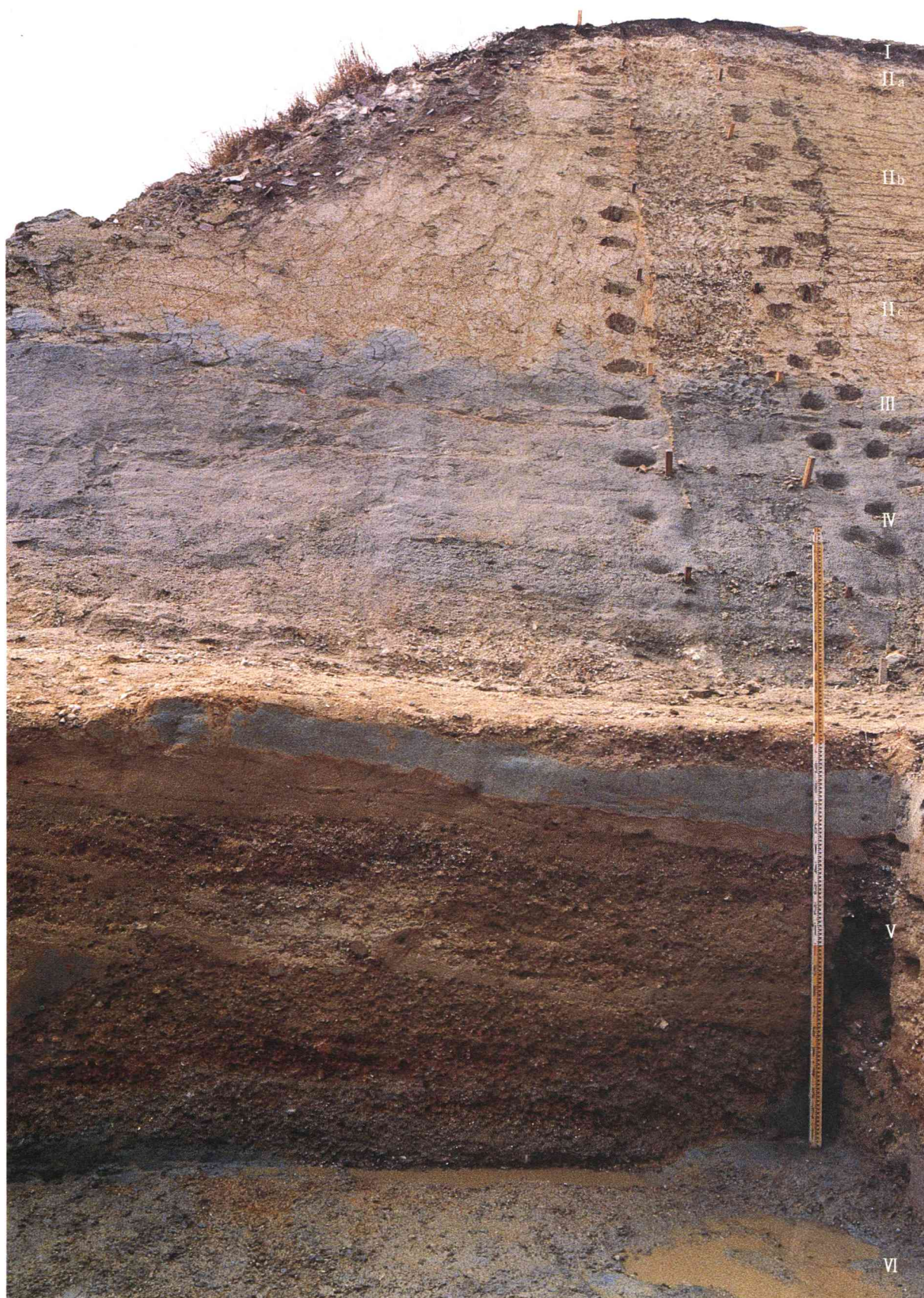
図版 2 発掘開始直前の西八木海岸

P1.2



図版 3 発掘調査中の西八木海岸

P1.3

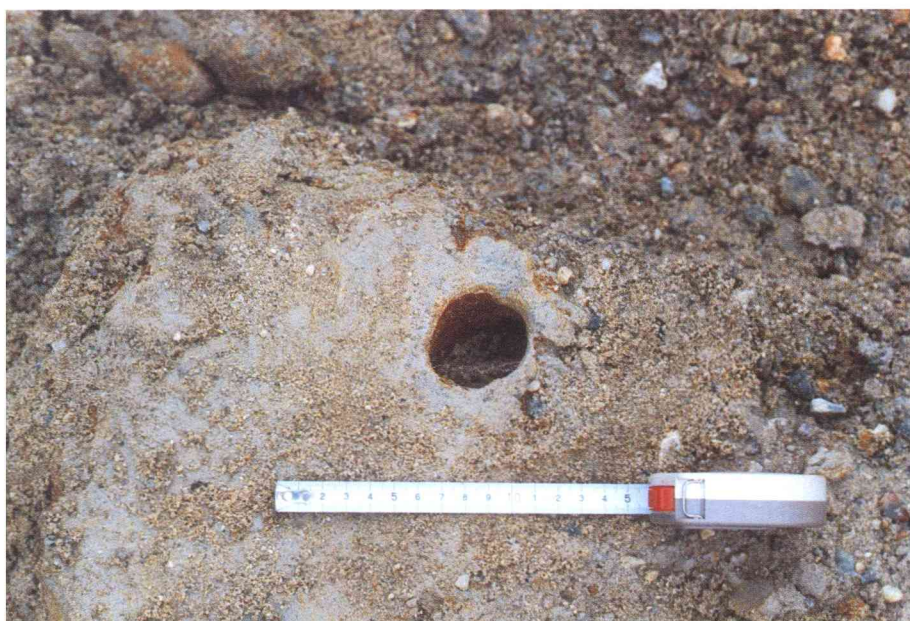


図版 4 発掘区の層序区分(西壁)



図版 5 発掘区の南壁(V層)

P1.5

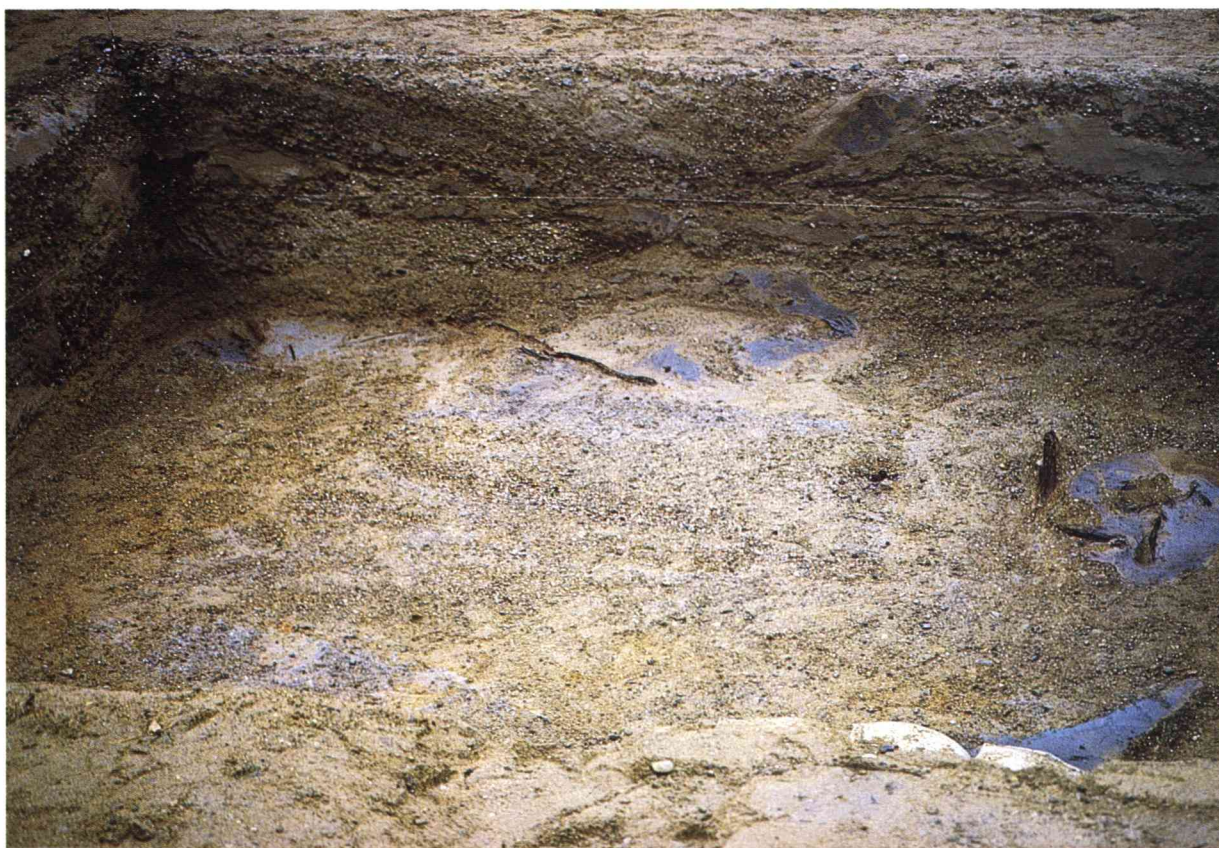


図版 6 西八木層(V層)検出の生痕化石

P1:6



図版 7 西八木層(V層)の火山灰ブロック(林崎火山灰起源)出土状況 P1.7



図版 8 西八木層(V層)の木材化石出土状況(青灰色部分は粘土ブロック) P1.8



図版9 西八木層(V層)の木材化石出土状態

P1.9



図版10 V層の発掘状況

P1.10



図版11 古地磁気サンプルの採取

Pl.11



図版12 屏風ヶ浦粘土層と西八木層の不整合面（西から）

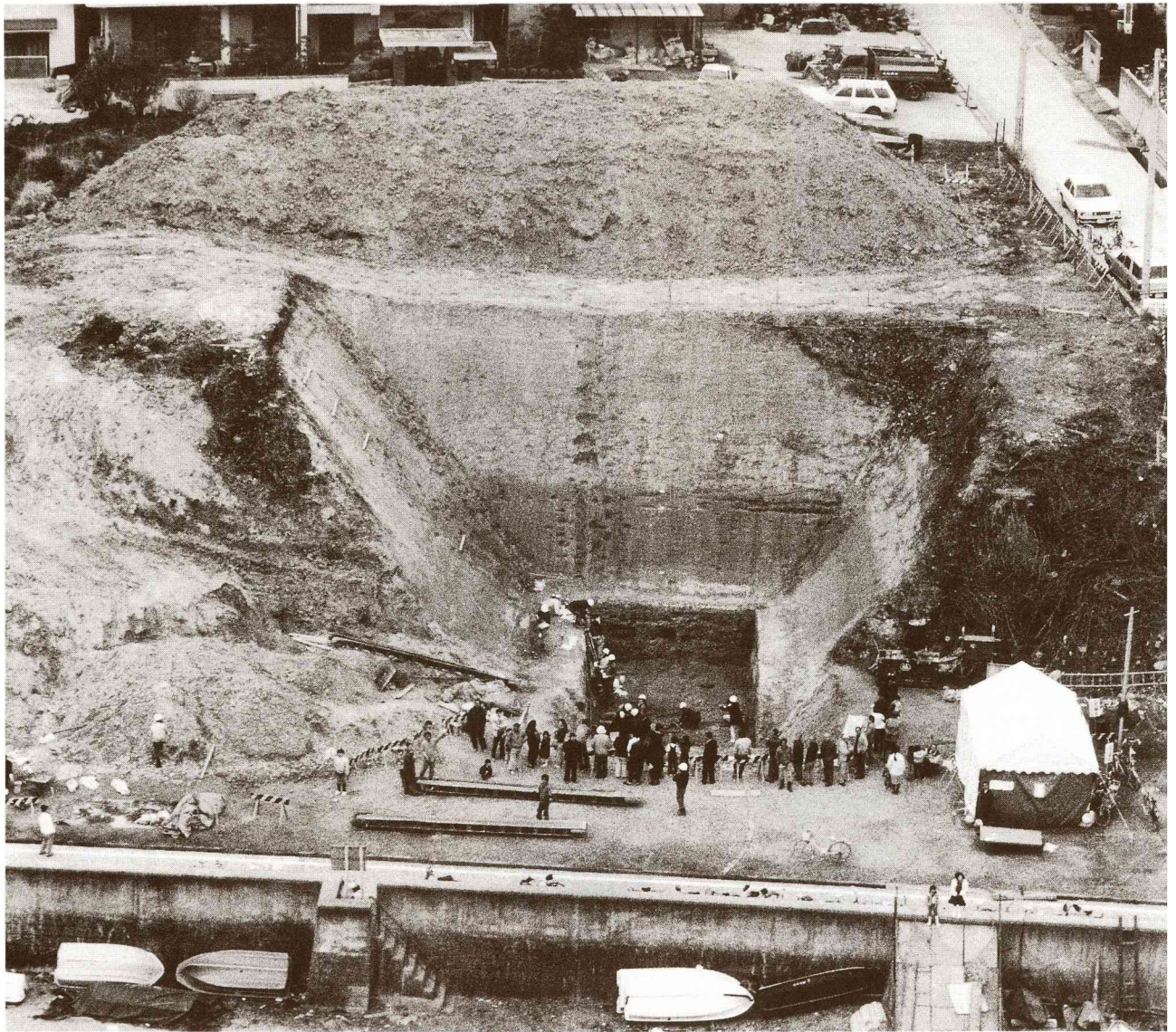
Pl.12



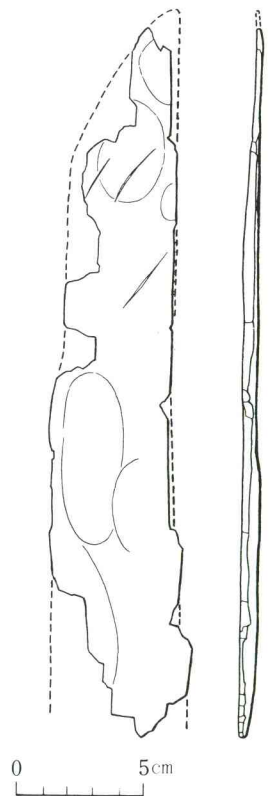
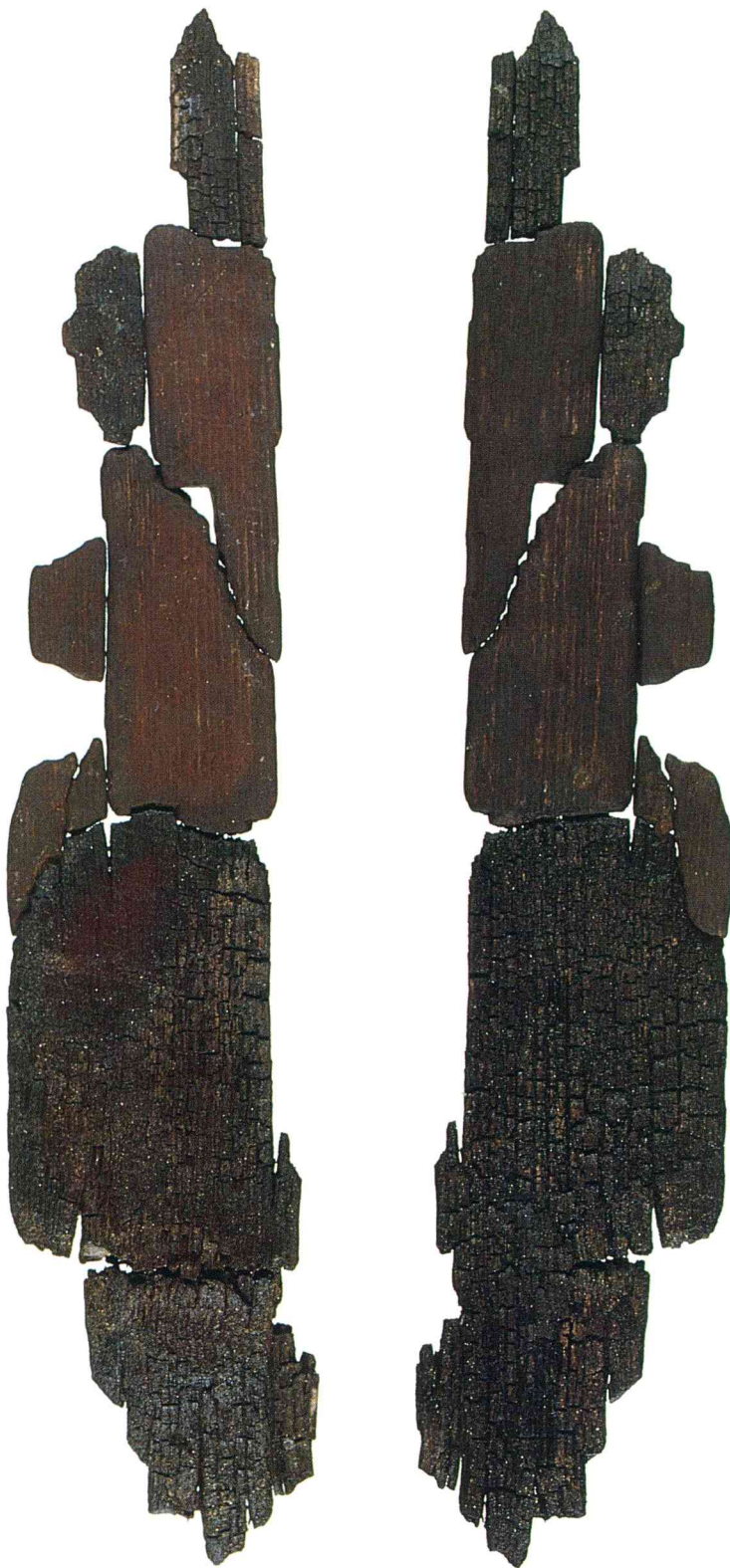
図版13 発掘終了時の発掘坑（北から）

Pl.13

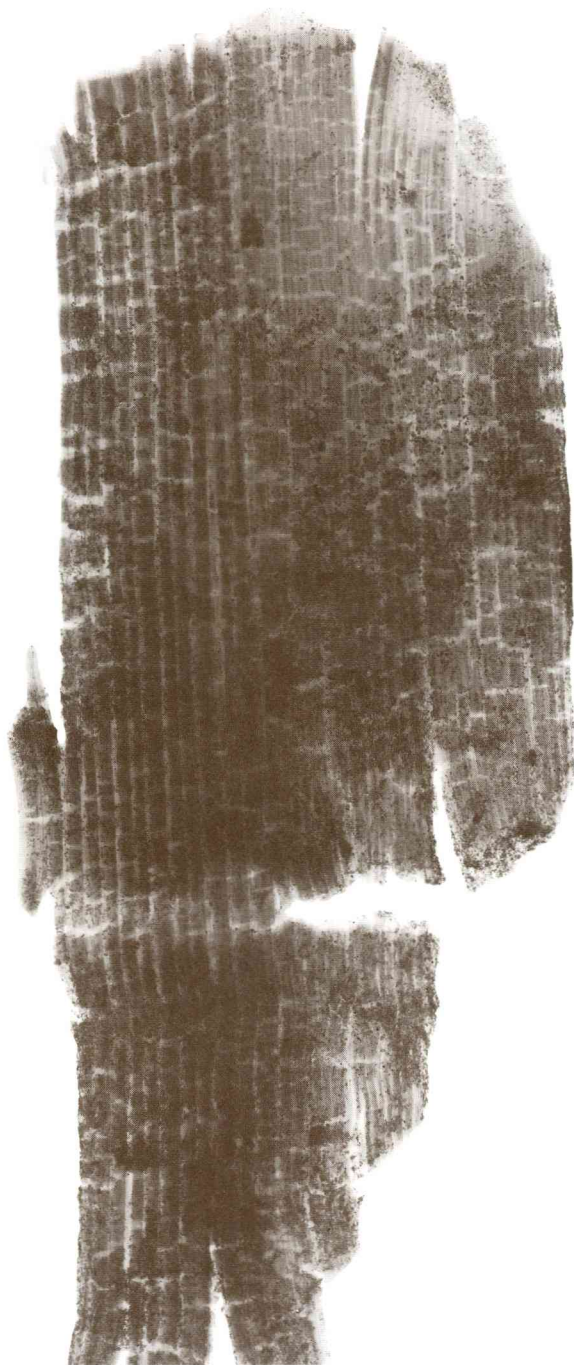
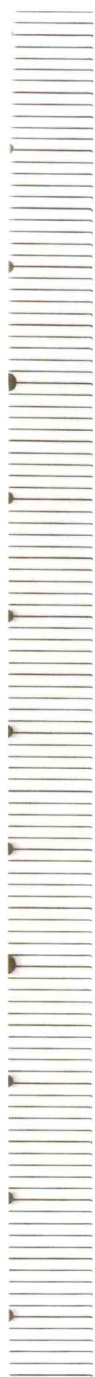
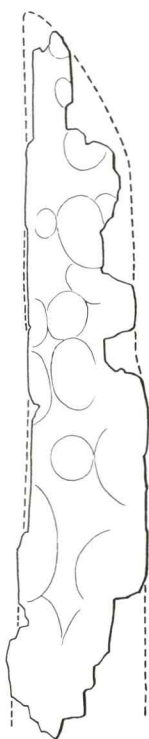




図版14 発掘現場の航空写真（南から、朝日新聞社撮影）



図版15 西八木海岸の西八木層から発掘の木器（現長26.9cm）



図版16 西八木層出土の木器のレントゲン写真 ×1.5



図版17 西八木層出土木器の部分拡大 ×1.5

Pl.17

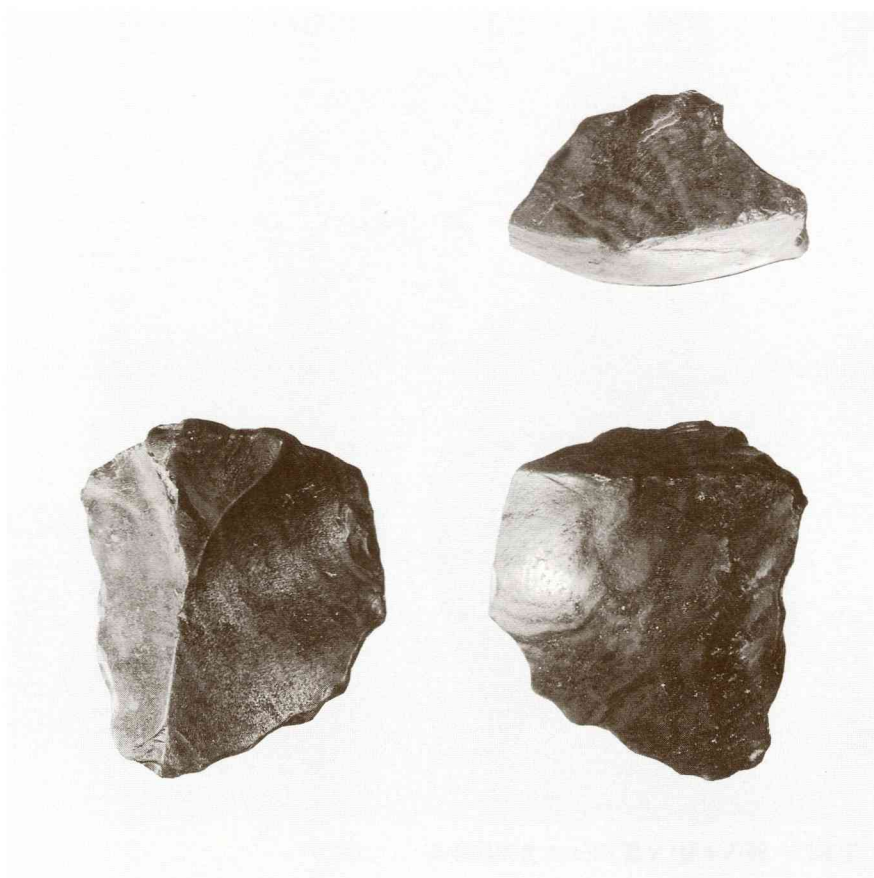


図版18 西八木海岸の西八木層出土石器 ×1 Pl.18



図版19 谷八木海岸採集の石器 ×1

Pl.19



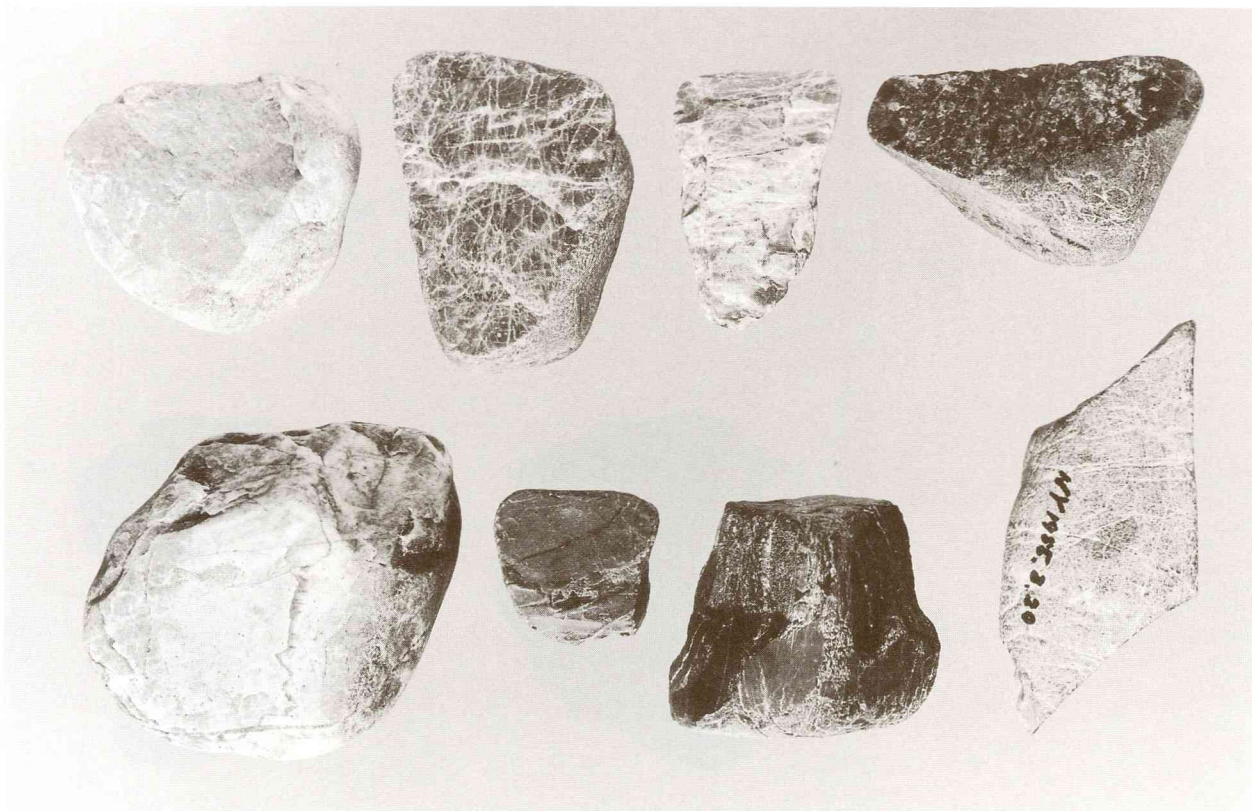
図版20 西八木層出土の石器(図版18と同じ)×2

P1.20



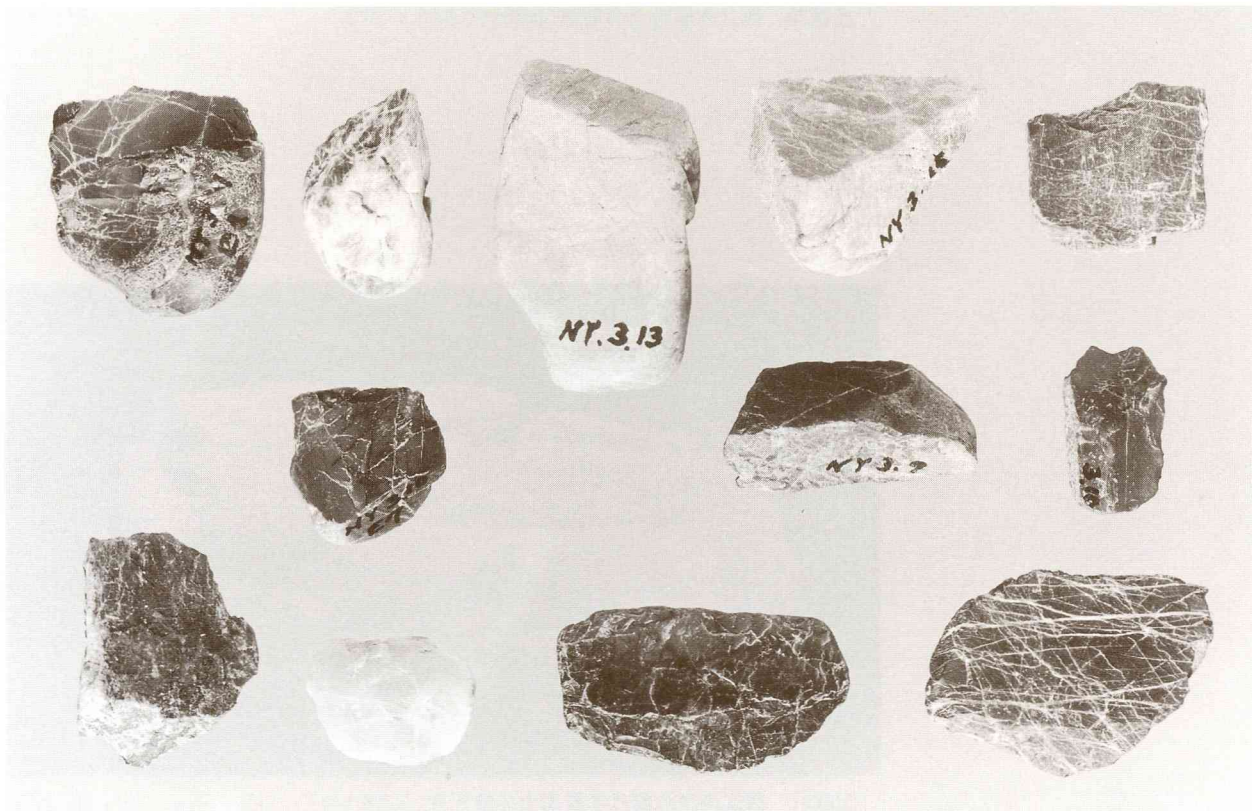
図版21 藤江海岸の西八木層出土の象牙片(長さ8.9cm)

P1.21



図版22 西八木層(V層)出土の自然破碎礫 ×0.65

P1.22



図版23 西八木層(V層)出土の自然破碎礫 ×0.65

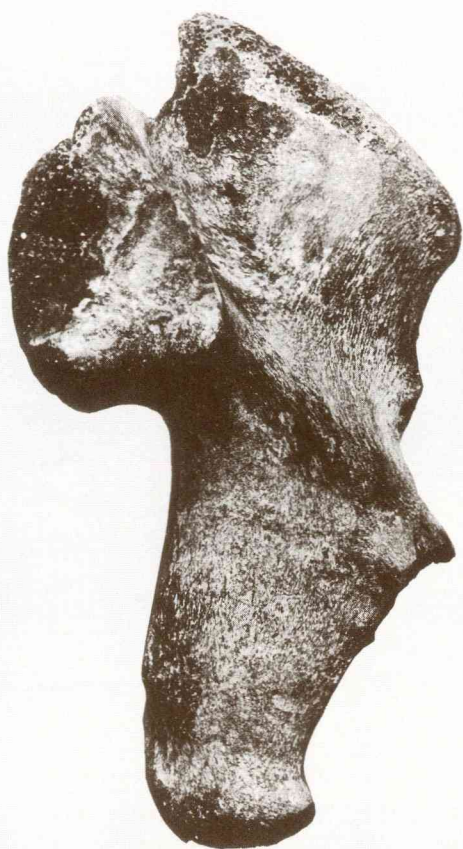
P1.23



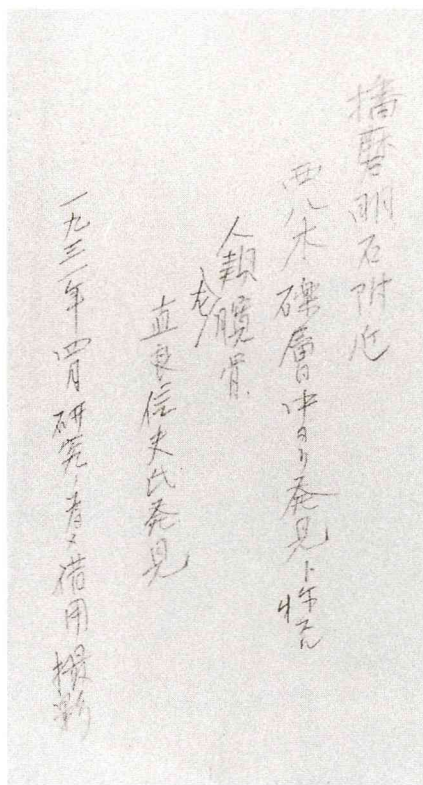
図版24 西八木海岸の明石人骨出土地点（右端の人物がすわっている付近，1931年5月10日，有光教一撮影） P1.24



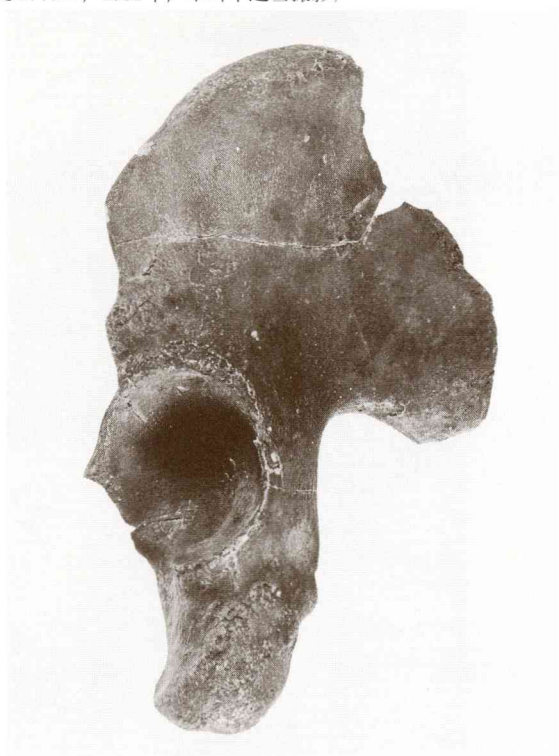
図版25 明石人骨出土地点（人物左 島田貞彦，右 金関丈夫のすわっている付近，1931年5月10日，有光教一撮影） P1.25



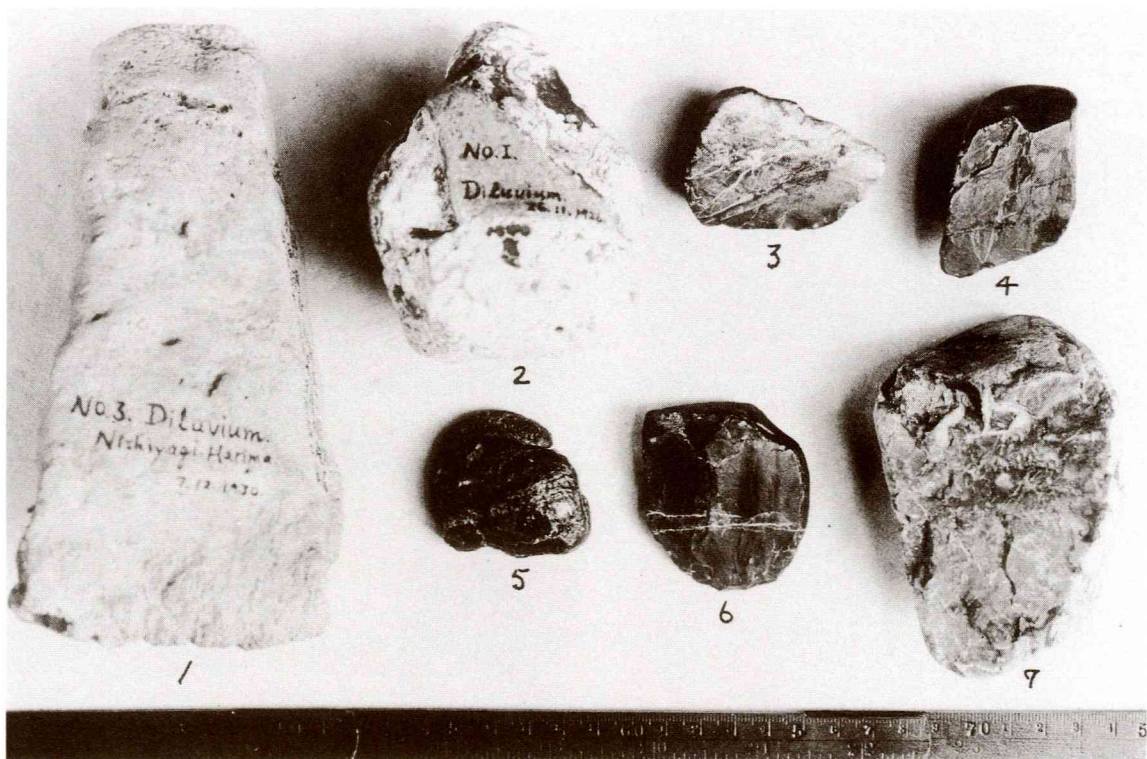
図版26 明石人寛骨（高さ17.3cm，1931年，木川半之丞撮影）



（写真裏の松村瞭の説明）

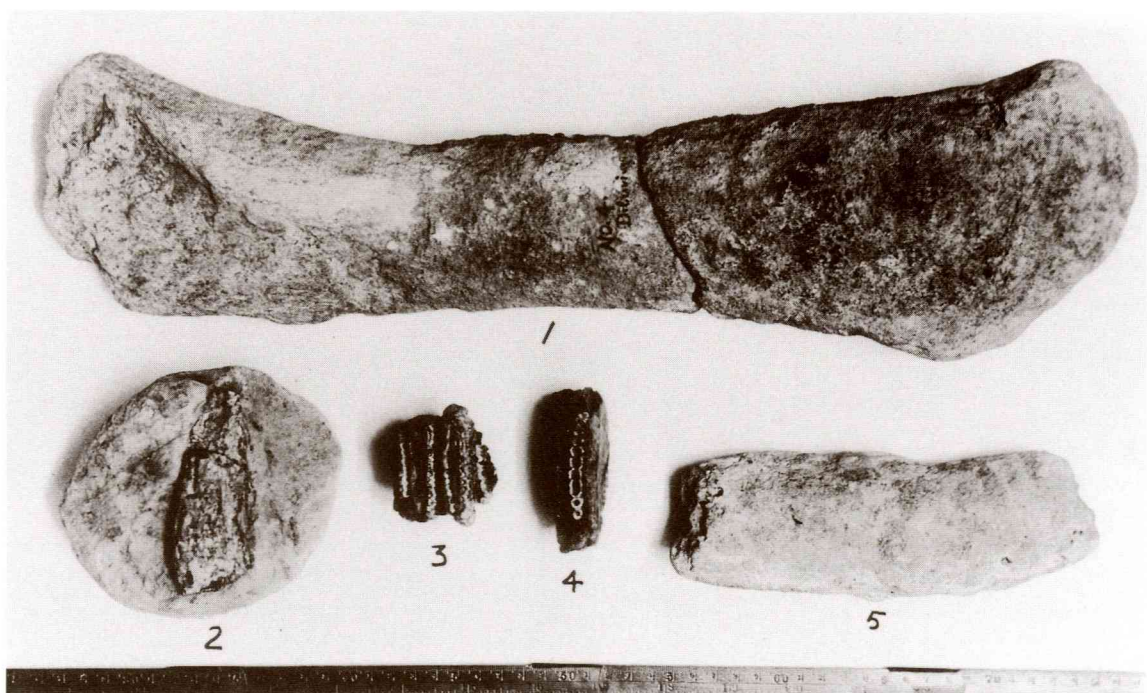


図版27 明石人寛骨石膏模型



図版29 西八木層から直良信夫が採集した「石器」(1~4・6・7)とアカシゾウ臼歯化石(5)
(1931年, 直良信夫写真)

Pl.29



図版30 西八木層から直良信夫が採取した旧象大腿骨(1)と鹿角(2)
(3・4のアカシゾウ臼歯は屏風ヶ浦粘土層出土, 5は出土層準不明, 1931年, 直良信夫写真)

Pl.30



図版31 西八木海岸の西八木層出土のナウマンゾウ左下顎臼歯 (1932年, 直良信夫撮影) Pl. 31



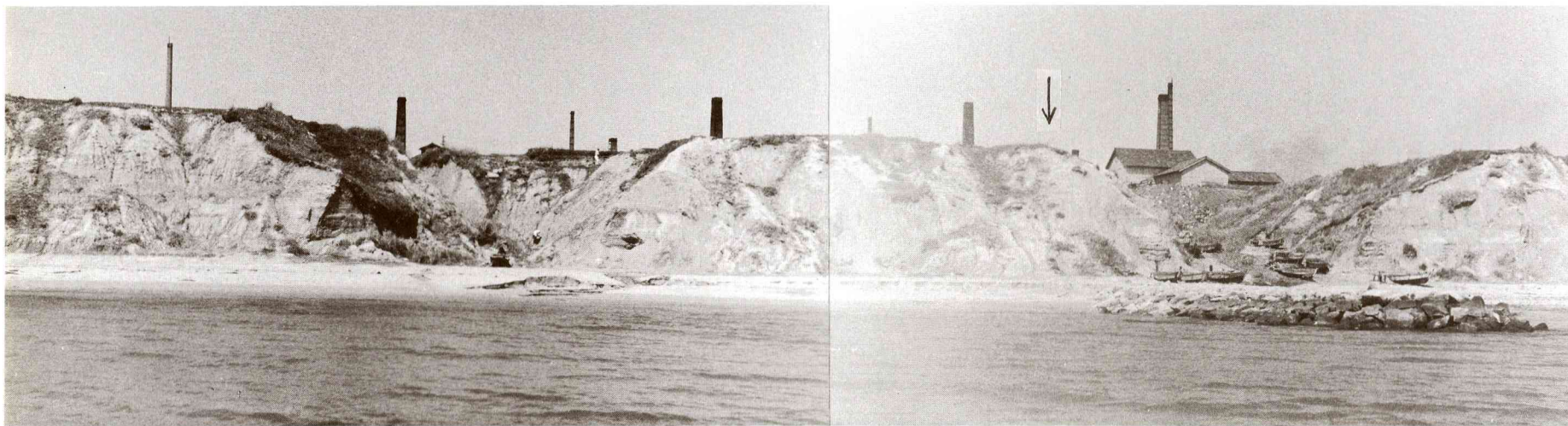
図版32 同上 出土地 (新聞紙の上に傘をおいた場所, 1932年4月1日, 倉橋一三撮影) Pl. 32



図版33 1947年当時の西八木海岸の崖線（矢印位置は1985年発掘地点、1947年、アメリカ軍撮影） P1.33

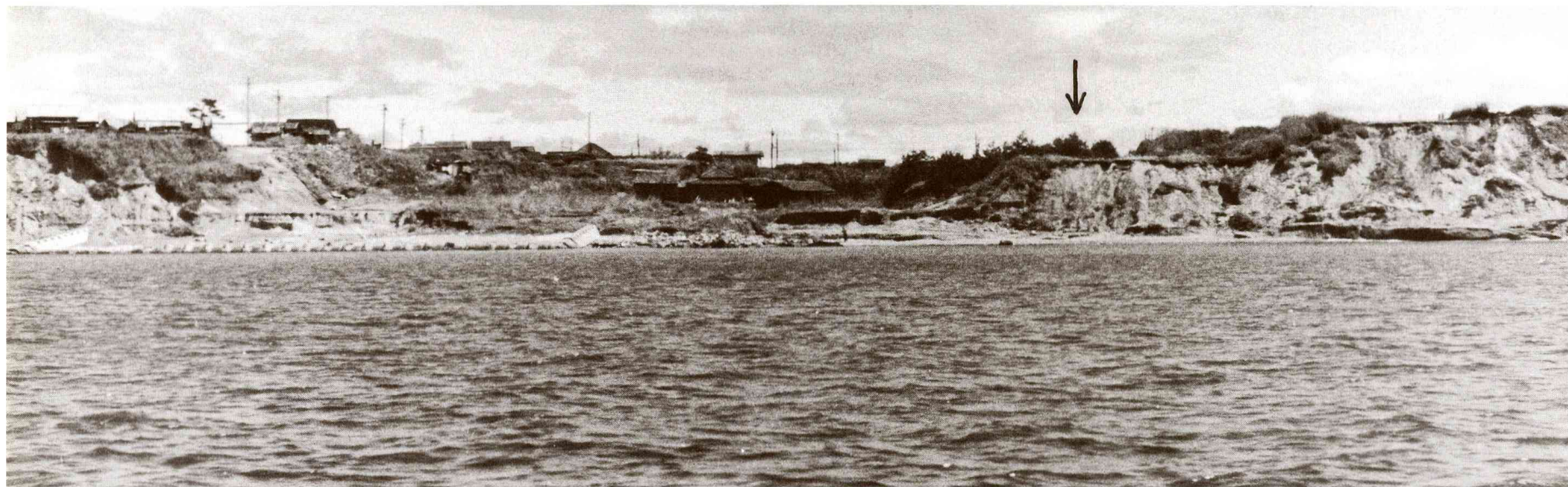


図版34 1957年当時の東江井～西八木海岸（1985年発掘地点は4 漕の舟のすぐ右側、黒田義隆撮影） P1.34



図版35 1958年当時の明石人骨出土地点付近（矢印位置，1958年4月，明石象化石発掘学術調査団撮影）

P1.35



図版36 藤江海岸の西八木層（矢印位置から象牙出土，1958年4月，明石象化石発掘学術調査団撮影）

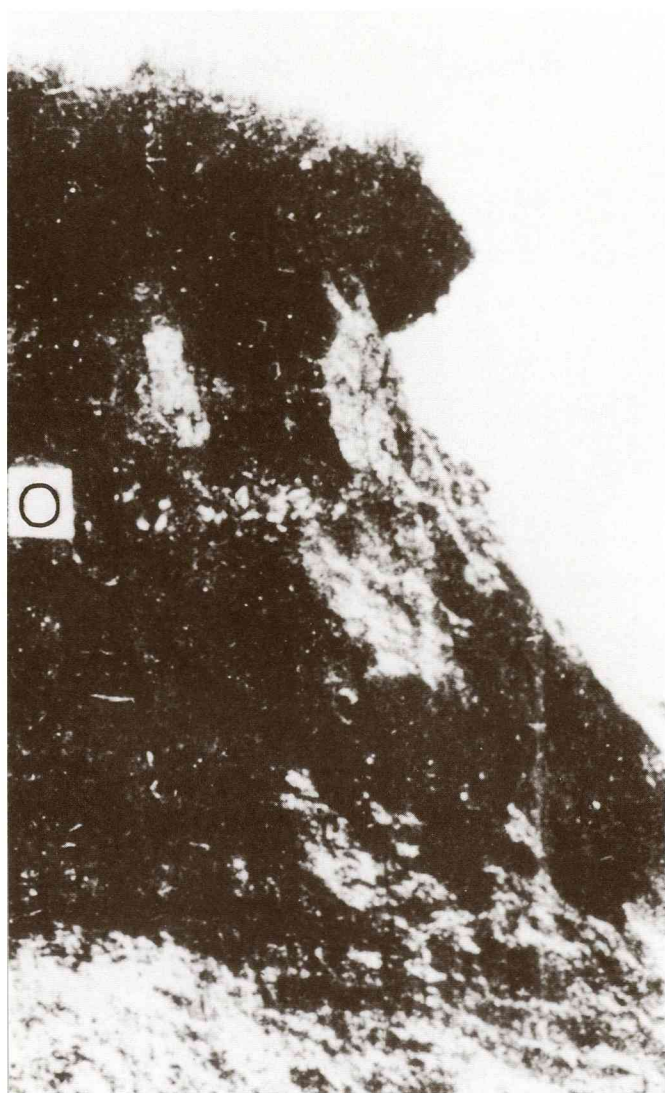
P1.36

↑
西
八
木
層
↓



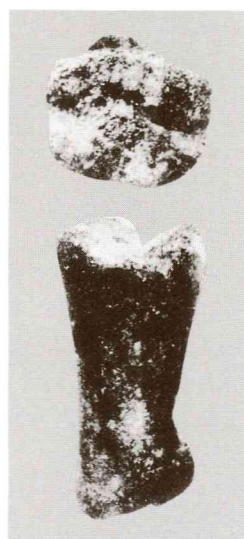
図版37 谷八木松泉楼下の石器採集地点 (×印, ○はアカシ象頭骨出土地点, 1957年, 春成撮影)

P1.37



図版38 谷八木西海崖西八木層のマガキ化石
包含状況 (三木 1936)

P1.38



図版39 同左出土の P1.39
鹿指骨
× 2 (同左)